

T.C

GAZİPAŞA KAYMAKAMLIĞI

MERKEZ ANADOLU LİSESİ MÜDÜRLÜĞÜ

2024-2028 STRATEJİK PLANI





*“Hakikati konuşmaktan
korkmayınız.”*

Okul/Kurum Bilgileri

İli: ANTALYA	İlçesi: GAZİPAŞA		
Adres: GAZİ MAH. ULUSAL EGEMENLİK BUL. GAZİPAŞA MERKEZ ANADOLU LİSESİ SİTESİ A BLOK NO: 74C GAZİPAŞA / ANTALYA	Coğrafi Konum (link)	https://gazipasamerkezanadolulisesi.meb.k12.tr/tema/harita.php	36°16'19.7"N 32°18'41.8"E
Telefon Numarası: 0 242 572 1012	Faks Numarası:	0 242 572 1012	
e- Post a Adre si: 750712@meb.k12.tr	Web sayfası adresi:	https://gazipasamerkezanadolulisesi.meb.k12.tr/	
Kur um Kod u: 750712	Öğretim Şekli:	Tam Gün	

SUNUŞ



Geleceđi emanet edeceđimiz gen neslin inŒa edildiđi okullarımızda bilgi, bilgiyi üretme, Œekillendirme ve onu takip etme son derece önemlidir. Özellikle günümüz şartlarında gelişmişliđin ulaştıđı hızı göz önünde bulundurduğumuzda eğitim ve kültür alanlarıyla sosyal alandaki deđişim bizleri sürekli sürekli olarak yeni plan ve stratejiler yaratmaya itmektedir. Yeni stratejiler daha başarılı başlangılar demektir. Çünkü strateji yeni bir oluşum ve deđişim anlamına gelir. Oysa deđişmeyen temel olgu sevgi ve saygıdır. Ünlü yazarımız Sait Faik Abasıyanık'ın "Her Œey bir insanı sevmek ile başlar " sözü aslında her alanda olduđu gibi eğitim öğretim kulvarında da kıvılcımın da ateşin de başarı yangınlarının da sevgi saygı düzleminden doğduđunu gösterir.

Önce çocuklarımızı sevelim diyorum. Çünkü sevgi yüce bir çağrıdır. Saygı için, eğitim için, başarı için, bilim için... Mimarimizi sevgi üzerine kurarsak çatımızı saygı tamamlar. Bu iki kuvvet geleceđimizin teminatı çocuklarımızı Œekillendirir ve de en büyük malzemedir. Neden mi? Toplumsal becamızı, milli birliđimizi, bugünkü meşalemizi geleceđe taşıyacak çocuklarımızı sevgi ve saygıyla beslemek.

Deđerlerimiz doğrultusunda daha dinamik daha duyarlı, yaratıcı ve üretken gençler yetiştirmek en büyük idealimizdir. Bu idealleri Ulu Önder Atatürk'ün ilkeleriyle Kurtuluş Savaşımızın düsturuyla, Milli Eğitimin hedefleri ve evrensel deđerler bütünleştirip sevgi ile saygıyla yođurmak amacındayız. "Hayat mazide yapılanların toplamı deđil istikbalde ne olmak istediđimizdir." Yarınla endişeyle korkuyla deđil de umutla bakabilmek için gençlerimize deđer veriyoruz.

Devrim SAYIN

OKUL MÜDÜRÜ

İÇİNDEKİLER

1. GİRİŞ VE STRATEJİK PLANIN HAZIRLIK SÜRECİ

- 1.1. Strateji Geliştirme Kurulu ve Stratejik Plan Ekibi
- 1.2. Planlama Süreci

2. DURUM ANALİZİ

- 2.1. Kurumsal Tarihçe
- 2.2. Uygulanmakta Olan Planın Değerlendirilmesi
- 2.3. Mevzuat Analizi
- 2.4. Üst Politika Belgelerinin Analizi
- 2.5. Faaliyet Alanları ile Ürün ve Hizmetlerin Belirlenmesi
- 2.6. Paydaş Analizi
- 2.7. Kuruluş İçi Analiz

- 2.7.1. Teşkilat Yapısı
- 2.7.2. İnsan Kaynakları
- 2.7.3. Teknolojik Düzey
- 2.7.4. Mali Kaynaklar
- 2.7.5. İstatistik Veriler

2.8. Dış Çevre Analizi (Politik, Ekonomik, Sosyal, Teknolojik, Yasal ve Çevresel Çevre Analizi -PESTLE)

2.9. Güçlü ve Zayıf Yönler ile Fırsatlar ve Tehditler (GZFT) Analizi

2.10. Tespit ve İhtiyaçların Belirlenmesi

3. GELECEĞE BAKIŞ

- 3.1. Misyon
- 3.2. Vizyon
- 3.3. Temel Değerler

4. AMAÇ, HEDEF VE STRATEJİLERİN BELİRLENMESİ

- 4.1. Amaçlar
- 4.2. Hedefler
- 4.3. Performans Göstergeleri
- 4.4. Stratejilerin Belirlenmesi
- 4.5. Maliyetlendirme

5. İZLEME VE DEĞERLENDİRME

6. Tablo/Şekil/Grafikler/Ekler

1. GİRİŞ VE STRATEJİK PLANIN HAZIRLIK SÜRECİ

1.1. Strateji Geliştirme Kurulu ve Stratejik Plan Ekibi

2024-2028 dönemi stratejik plan hazırlanması süreci Üst Kurul ve Stratejik Plan Ekibinin oluşturulması ile başlamıştır. Ekip tarafından oluşturulan çalışma takvimi kapsamında ilk aşamada durum analizi çalışmaları yapılmış ve durum analizi aşamasında paydaşlarımızın plan sürecine aktif katılımını sağlamak üzere paydaş anketi, toplantı ve görüşmeler yapılmıştır.

Durum analizinin ardından geleceğe yönelim bölümüne geçilerek okulumuzun amaç, hedef, gösterge ve eylemleri belirlenmiştir. Çalışmaları yürüten ekip ve kurul bilgileri altta verilmiştir.

Tablo 1. Strateji Geliştirme Kurulu ve Stratejik Plan Ekibi Tablosu

Strateji Geliştirme Kurulu Bilgileri		Stratejik Plan Ekibi Bilgileri	
Adı Soyadı	Ünvanı	Adı Soyadı	Ünvanı
Devrim SAYIN	Okul Müdürü	Ersoy BİLGİLİ	Müdür Yardımcısı
Turhan ÇELİK	Müdür Yardımcısı	Fatih YILDIZ	Görsel San. Öğrt.
Hacer OPLAZGİL	T. Dili ve Ed. Öğrt.	Nail ACER	Matematik Öğrt.
Durali ÇEVİK	OAB Bşk.	Hasan AKYOL	T. Dili ve Ed. Öğrt.
Hatice YILMAZ	OAB Üye	Yusuf KAPLAN	Rehber Öğrt.
		Yusuf Alptuğ UYSAL	T. Dili ve Ed. Öğrt.

1.2. Planlama Süreci:

2024-2028 dönemi stratejik plan hazırlanma süreci Strateji Geliştirme Kurulu ve Stratejik Plan Ekibi'nin oluşturulması ile başlamıştır. Ekip tarafından oluşturulan çalışma takvimi kapsamında ilk aşamada durum analizi çalışmaları yapılmış ve durum analizi aşamasında, paydaşlarımızın plan sürecine aktif katılımını sağlamak üzere paydaş anketi, toplantı ve görüşmeler yapılmıştır. Durum analizinin ardından geleceğe yönelim bölümüne geçilerek okulumuzun amaç, hedef, gösterge ve stratejileri belirlenmiştir.

2. DURUM ANALİZİ

Durum analizi bölümünde, aşağıdaki hususlarla ilgili analiz ve değerlendirmeler yapılmıştır;

- ❑ *Kurumsal tarihçe*
- ❑ *Uygulanmakta olan planın değerlendirilmesi*
- ❑ *Mevzuat analizi*
- ❑ *Üst politika belgelerinin analizi*
- ❑ *Faaliyet alanları ile ürün ve hizmetlerin belirlenmesi*
- ❑ *Paydaş analizi*
- ❑ *Kuruluş içi analiz*
- ❑ *Dış çevre analizi (Politik, ekonomik, sosyal, teknolojik, yasal ve çevresel analiz)*
- ❑ *Güçlü ve zayıf yönler ile fırsatlar ve tehditler (GZFT) analizi*
- ❑ *Tespit ve ihtiyaçların belirlenmesi*

2.1. Kurumsal Tarihçe

Gazipaşa'nın en köklü eğitim yuvası "Gazipaşa Merkez Anadolu Lisesi"

Adını Cumhuriyetimizin kurucusu, Büyük Önder Gazi Mustafa Kemal Atatürk'ten alan ilçemizin ilk ortaöğretim kurumu olan okulumuz 1956 yılında "Gazipaşa Ortaokulu" olarak hizmete açılmış, 1973 yılında da "Gazipaşa Lisesi" olarak eğitim-öğretime devam etmiştir

Okulumuz 61 yıllık geçmişiyle köklü bir tarihe sahiptir.

Mazisi başarılarla dolu olan okulumuz, aynı zamanda ilçemizin tek ortaöğretim kurumu olarak uzun yıllar hizmet vermiştir. İlimizde hatta ülkemizde elde ettiği başarılarla geçmişte isminden sıkça söz ettirmiştir.2001-2002 eğitim-öğretim yılında Gazipaşa Çok Programlı Lisesi bünyesine katılan okulumuz, 2007-2008 Eğitim-Öğretim yılında Gazipaşa Çok Programlı Lisesinden ayrılarak yeniden Gazipaşa Lisesi adıyla hizmet vermeye devam etmiştir.

Yakın tarihimize kadar ortaokul ve lise mezunu olan tüm Gazipaşalıların eğitim yuvasıdır. Bu özelliğiyle, ilçemizdeki Lise mezunu olanların neredeyse tamamı buradan mezun olmuşlardır. Bu anlamda ilçe halkımız için burası lise olmanın ötesinde çok fazla anlam ifade etmektedir. Başarıyla özdeşleşmiş, insanlarımızın hemen hepsinin hafızasında acı tatlı bir anısı olan, marka olmuş bir kurumdur. Tüm bu sebepten dolayı okulumuzun tarihçesinden bahsederken, "2007 yılında açılmış bir okul" dersek kesinlikle eksik olur ve de "Gazipaşa Lisesine" haksızlık yapmış oluruz....

Başarılarımızdan bahsederken sadece eğitim alanında değil, sporda da il, bölge ve Türkiye çapında da çok başarılı derecelere sahiptir.

İşte böyle bir geçmişe sahip olan okulumuzun, kapanıp yeniden açılmasından dolayı görev ve sorumluluğumuzun çok fazla olduğunu düşünüyoruz. Bu maksatla bizler de çok daha fazla çalışmak, bu başarıları devam ettirebilmenin azmi ve çabası içindeyiz. Deneyimli öğretmen kadromuzla, her türlü şartlara rağmen bunu başaracağımıza gönülden inanıyoruz.

68 yıllık başarılı geçmişinden aldığı güç, tecrübe ve dinamizmle hedeflediğimiz başarıya ulaşabilmek dilek ve temennisiyle...

2.2. Uygulanmakta Olan Stratejik Planın Deęerlendirilmesi

2019 – 2023 stratejik planda belirtilen ama ve hedeflere byk lde varıldıęı grlmtr. Okul kayıt blgesindeki ęrencilerin tamamı okullatırılmıtır. Devamsızlık yapma oranının %1 lerde olduęu gzlenmitir. zel eęitim / kaynatırma ęrencilerine verilen eęitimin artıları gzle grlr Őekilde olduęu saptanmıtır. Eęitim ęretimlerinin sonunda niversiteye yerleŐim oranının %60-80lerde olduęu gzlemlenmitir. Kısacası Planda belirlenen hedeflere ulaıldıęı grlmtr.

2.3. Yasal Ykmllkler ve Mevzuat Analizi

Mevzuat analizinde okula grev ve sorumluluk ykleyen, okul faaliyet alanını dzenleyen mevzuat gzden geirilerek yasal ykmllkler listesi oluturulmutur. Mevzuat analizinin ıktıları daha sonraki aŐamada okul faaliyet alanlarının ve misyon bildiriminin belirlenmesinde ve geleceęe bakıŐının oluturulmasında ve/veya gzden geirilmesinde kullanılmıtır. Mevzuat analiziyle ama ve hedeflerin sınırları izilmitir. İdarenin, grevlerini yrtrken bu sınırların dıŐına ıkmaması gerekmektedir.

Okul mevzuattan kaynaklanan ykmllkleri, bu ykmllklerin mevzuatın hangi maddesine dayandıęı ile bu yasal ykmllklere iliŐkin tespitler ve ihtiyalar mevzuat analizi srecinde cevaplanması gereken sorular erevesinde ortaya konulmutur.

2.4. Üst Politika Belgeleri Analizi

Üst politika belgeleri;

- 12. Kalkınma Planı
- Cumhurbaşkanlığı Programı,
- Orta Vadeli Program,
- Cumhurbaşkanlığı Yıllık Programı,
- Millî Eğitim Bakanlığı Stratejik Planı,
- İl Millî Eğitim Müdürlüğü Stratejik Planı,
- İlçe Millî Eğitim Müdürlüğü Stratejik Planı ile
- Okul/kurumu ilgilendiren ulusal, bölgesel ve sektörel strateji eylem planlarını ifade eder.

Kurumun faaliyet alanları ile Kalkınma Planı, diğer plan ve programlarda yer alan amaç, ilke ve politikalar arasındaki uyuma bakılır.

Tablo 2. Üst Politika Belgeleri Analizi Tablosu

Üst Politika Belgesi	İlgili Bölüm/Referans	Verilen Görevler/İhtiyaçlar
Orta Vadeli Program (2024-2026)	MEB 2024-2028 Stratejik Planı	Ulusal Deprem Stratejisi ve Eylem Planı
		Ulusal Yapay Zekâ Stratejisi
		Su Verimliliği Strateji Belgesi ve Eylem Planı

MEB, il millî eğitim müdürlüğü ve ilçe millî eğitim müdürlüğü stratejik planları incelenir. Ayrıca; yerel yönetim düzenlemeleri de dış çevrenin incelenmesi aşamasında göz önünde bulundurulması gereken bir unsurdur.

Üst politika belgeleri ile stratejik plan ilişkisini gösteren tabloya stratejik planda yer verilir. Bu çerçevede Tablo 2’de yer alan şablon kullanılır. İlgili tablo, amaç ve hedeflere temel teşkil edecek “tespitler ve ihtiyaçlar”ın belirlenmesinde göz önünde bulundurulur.

2.5. Faaliyet Alanları ile Ürün/Hizmetlerin Belirlenmesi

Mevzuat analizi çıktıları dolayısıyla görev ve sorumluluklar dikkate alınarak okulun sunduğu temel ürün ve hizmetler belirlenmiştir. Belirlenen ürün ve hizmetler Tablo 3'te belirtildiği gibi belirli faaliyet alanları altında toplulaştırılmıştır. Faaliyet alanları ile ürün ve hizmetlerin belirlenmesi amaç, hedef ve stratejilerin oluşturulması aşamasında yönlendirici olmuştur.

Tablo 3. Faaliyet Alanlar/Ürün ve Hizmetler Tablosu

Faaliyet Alanı	Ürün/Hizmetler
Öğretim-eğitim faaliyetleri	Öğrenci İşleri Kayıt-nakil işleri Devam-devamsızlık Sınıf geçme Sınav hizmetleri
Rehberlik faaliyetleri	Öğrencilere rehberlik yapmak Velilere rehberlik etmek Rehberlik faaliyetlerini yürütmek
Sosyal faaliyetler	Tiyatro ekibi kurmak, oyunlar oynamak
Sportif faaliyetler	Voleybol, basketbol ve futbol turnuvaları düzenlemek
Kültürel ve sanatsal faaliyetler	Resim sergisi düzenlemek
İnsan kaynakları faaliyetleri (mesleki gelişim faaliyetleri, personel etkinlikleri...)	Okul içinde bazı konularda yeterliliği olan öğretmenlerin hizmetiçi eğitim vermesi
Okul aile birliği faaliyetleri	Arka bahçenin daha işlevsel olması için yürüyüş yolu yapılması
Öğrencilere yönelik faaliyetler	Arka bahçe de öğle arası ve teneffüslerde kullan için oturma yerleri inşa etmek
Ölçme değerlendirme faaliyetleri	En az ayda 1 TYT ve AYT denemelerinin yapılması
Öğrenme ortamlarına yönelik faaliyetler	Okuma saatleri düzenlemek
Ders dışı faaliyetler	İlçe içindeki tarihi ve turistik yerlere gezi düzenlemek

*Tabloda sıralanan faaliyet alanları örnek olarak sıralanmıştır. Okul/kurumlar tür ve yapılarına göre faaliyet alanlarını ve ürün /hizmetlerini belirleyeceklerdir.

2.6. Paydaş Analizi

Paydaş analizi katılımı sağlamanın en önemli aracıdır. Okul İdaresinin etkileşim içerisinde olduğu tarafların stratejik planla ilgili görüşlerin dikkate alınması, okul hizmetlerinden yararlananların ihtiyaçları doğrultusunda şekillendirilmesi ile stratejik planın paydaşlar tarafından sahiplenilmesini ve başarı düzeyinin artırılmasını sağlayacaktır. Eğitim açısından paydaş, bir okulun veya kurumun ürün ve hizmetleriyle ilgisi olan, okuldan doğrudan veya dolaylı, olumlu ya da olumsuz yönde etkilenen veya okul ve kurumu etkileyen tüm tarafları içermektedir. Her bir paydaşın rolü okulumuzun gelişimi için çok önemlidir. Başarılı bir okulun en hayati bileşeni, tüm paydaşların olumlu katılımıdır. Paydaşlar iç paydaşlar ve dış paydaşlar olarak sınıflandırılmıştır.

İç paydaşlar, okulda gerçekleşen her faaliyetten doğrudan etkilenen veya bir faaliyeti iletme/yavaşlatma etkisine sahip olanlardır. Okulun bir parçası olan bireyleri ifade etmektedir. Okul müdürü, müdür yardımcıları, öğretmenler, öğrenciler, destek personeli ve okul aile birliği üyeleri iç paydaşlarımızdır,

Dış paydaşlar, okulumuzun bir parçası olmayan ancak okulumuzda gerçekleşen her faaliyetten dolaylı olarak etkilenen, bağlı/ilişkili/ilgili kişi, grup ya da kurumları ifade etmektedir. Okulumuzun dış paydaşları; veliler, il ve ilçe millî eğitim müdürlükleri, Valilik, kamu kurum ve kuruluşları, muhtarlar, sivil toplum ve özel sektör kuruluşları vb. leridir.

Okulumuzda, tüm paydaşların katılım fırsatlarına sahip olması önemlidir. Bunun için anahtar fırsat, onları stratejik planlama sürecine dâhil etmektir. Bu süreçte paydaşların görüşlerinin alınması ve değerlendirilmesi çok önemlidir.

Yapılan değerlendirmeler; ihtiyaç ve beklentilerin belirlenerek daha anlaşılır hâle gelmesi; iletişim kanallarının açık tutulması, paydaşlara sürecin bir parçası olduklarını hissettirerek onların okulumuzun misyonuna daha iyi uygulamasına faydalı olur.

Paydaş analizi; anket uygulaması, mülakat, atölye çalışması, toplantı gibi farklı şekillerde gerçekleştirilmiştir. Paydaş anketi sonuçlarına ve yorumlamalarına bu bölümde yer verilecektir.

2.7. Kuruluş İçi Analiz

Kuruluş içi analiz; insan kaynaklarının yetkinlik düzeyi, kurum kültürü, teknoloji ve bilişim altyapısı, fiziki ve mali kaynaklara ilişkin analizlerin yapılarak okul/kurumun mevcut kapasitesinin değerlendirilmesi aşağıda yapılmıştır. Teşkilat şemasına da yer verilmiştir.

Etkili bir okul içi analiz süreci; okul kaynaklarını, varlıklarını, özelliklerini, yeterliliklerini, yeteneklerini, fırsat alanlarını ve başarısızlıklarını belirlemek için okul içinde etkileşime giren tüm bileşenlerinin değerlendirildiği bir süreç olmuştur. Okul içi analiz sürecinde yararlanılabilecek farklı araçlar vardır. Her bir aracın analiz sürecinin bir diğlisi olarak sunacağı katkı değerlidir. Örneğin, insan kaynakları verileri eğitim planlaması ya da iş değerlendirmeleri gibi alanlarda yapılacak analizlere katkı sağlamıştır.

Tablo 4. Öğrenci Sayıları

Sınıfı	Kız	Erkek	Toplam	Sınıfı	Kız	Erkek	Toplam
9/A	14	20	34	11/A	11	12	23
9/B	17	16	33	11/B	16	9	25
9/C	21	14	35	11/C	16	10	26
9/D	21	12	33	11/D	14	11	25
10/A	17	16	33	11/E	28	6	34
10/B	17	15	32	12/A	16	13	29
10/C	18	15	33	12/B	11	15	26
10/D	16	16	32	12/C	25	9	34
				12/D	21	14	35
				12/E	26	6	32
				12/F	12	4	16

Tablo 5: Akademik veriler

EĞİTİM ÖĞRETİM YILI	MEZUN ÖĞRENCİ SAYISI	ÖN LİSANS PROGRAMI	LİSANS PROGRAMI
2022-2023	106	31	17

2022-2023 Eğitim öğretim yılı YKS sınavı sonuçlarına göre % 40lara yakın yerleştirme oranı vardır. Her geçen yıl bu oranı arttırmak için çalışmaktayız.

Tablo 6: Sosyal-kültürel-bilimsel ve sportif başarı verileri

EĞİTİM ÖĞRETİM YILI	ÖĞRENCİ SAYISI	LİSANSLI ÖĞRENCİ SAYISI	KATEGORİ
2022-2023	590	250	FUTSAL FUTBOL VOLEYBOL BASKETBOL
2023-2024	570	550	FUTSAL FUTBOL VOLEYBOL BASKETBOL SATRANÇ KROSS

2023-2024 Eğitim Öğretim yılında öğrencilerimizin tamamına yakını herhangi bir spor veya kültürel faaliyetle ilgilenmektedir. İlçe içinde voleybol takımımız 1. Olmuştur. Başlıca spor dalları voleybol, basketbol ve futboldur. Ayrıca masa tenisi ve satranç alanlarında da öğrencilerimiz okul çerisinde çalışma yapmaktadırlar. Her yıl okulumuz görevli öğretmenleri ve öğrencileri tarafından 18 Mart Çanakkale Şehitlerini Anma töreni programı hazırlanmaktadır.

Tablo 7: Öğrenme stilleri envanteri

EĞİTİM ÖĞRETİM YILI	UYGULANA ÖĞRENCİ SAYISI	UYGULANA ENVANTER	SONUÇ
2023-2024	570	ÖĞRENME STİLLERİ ENVANTERİ	GÖRSEL ÖĞRENME İŞİTSEL ÖĞRENME SOSYAL ÖĞRENME

Okulumuz bünyesinde öğrenme stilleri envanteri rehberlik servisi tarafından uygulanmıştır. Envanter sonucuna göre okulumuzda görsel, işitsel öğrenmeye ve sosyal öğrenmeye yoğunluk gösterildiği ortaya çıkmıştır.

Tablo 8: Devam-devamsızlık verileri

EĞİTİM ÖĞRETİM YILI	ÖĞRENCİ SAYISI	DEVAMSIZLIK TÜRÜ	ÖĞRENCİ SAYISI
2023-2024	570	TAM GÜN	483
		YARIM GÜN	884
		MAZERETLİ	746
		GEÇ	140

2023-2024 Eğitim Öğretim yılı 1. Döneminden itibaren e-okul sistemine yukarıdaki tabloda gösterilen devamsızlık türünde kayıt işlenmiştir. En çok yapılan devamsızlık türü tabloda da gösterildiği üzere yarım gün devamsızlık türüdür.

Tablo 9: Okul disiplinini etkileyen faktörler anketi

EĞİTİM ÖĞRETİM YILI	ÖĞRENCİ SAYISI	DİSİPLİN OLAYI	VERİLEN CEZA
2023-2024	566	3	1

2023-2024 Eğitim Öğretim yılında okul idaresine gelen dilekçe sayısı .. Bu dilekçelerden inceleme sonucu .. tanesi disiplin kuruluna sevk edilmiştir. Disiplin kurulunu görüşmeleri sonucunda .. kişi .. cezası alarak velilerine bildirilmiştir. Genel olarak sorunsuz bir okul diyebilirim.

Tablo 10: İnsan kaynakları verileri

Unvan	Erkek	Kadın	Toplam
Okul Müdürü ve Müdür Yardımcısı	3	0	3
Branş Öğretmeni	26	11	37
Rehber Öğretmen	1	1	2
Yardımcı Personel	0	4	4
Veri Hazırlama	1	0	1
Toplam Çalışan Sayıları	31	16	47

Okulumuz çalışan tablosunda da görüldüğü üzere, eksik personelimiz bulunmamaktadır.

Tablo 11: Öğretmenlerin hizmet içi eğitime katılma oranları

Personel Sayısı	Hizmet içi Eğitim Sayısı
42	504

Mebbis Hizmetiçi Eğitim Modülü incelendiğinde her öğretmenin aşağı yukarı 10nun üzerinde eğitim aldığı görülmektedir.

Tablo 12: Öğrenme ortamı verileri

Okul Bölümleri		Özel Alanlar	Var	Yok
Okul Kat Sayısı	2	Çok Amaçlı Salon	x	
Derslik Sayısı	20	Çok Amaçlı Saha	x	
Derslik Alanları (m2)	50	Kütüphane	x	
Kullanılan Derslik Sayısı	19	Laboratuvar	x	
Şube Sayısı	19	Bilgisayar Laboratuvarı		x
İdari Odaların Alanı (m2)	24(m2)	İş Atölyesi		x
Öğretmenler Odası (m2)	50(m2)	Beceri Atölyesi		x
Okul Oturum Alanı (m2)	4417(m2)	Pansiyon		x
Okul Bahçesi (Açık Alan)(m2)	2875(m2)	E.T Tahta	x	
Okul Kapalı Alan (m2)	1542(m2)			
Sanatsal, bilimsel ve sportif amaçlı toplam alan (m ²)	500(m2)			
Kantin (m2)	80(m2)			
Tuvalet Sayısı	7			

Okulumuz 1956 yılında Eğitim Öğretime açılmış olduğundan hali hazırda eski bir yapıdır. Ancak içerisinde öğrencilerimizin kaliteli bir eğitim öğretim almaları ve sosyal kültürel etkinliklerden maksimum düzeyde faydalanmaları için gerekli önlemler alınmıştır.

Tablo 13: Okul/kurum ortamını değerlendirme anketi

MADDELER(ÖĞRETMEN) Katılan kişi 26	kesinlikle katılıyorum		katılıyorum		kararsızım		kısmen katılıyorum		katılmıyorum	
	yüzde		yüzde		yüzde		yüzde		yüzde	
1.Okulda alınan kararlar çalışanların katılımıyla alınır	6	23	15	58	2	8	3	11		
2.Kurumdaki tüm duyurular çalışanlara zamanında iletilir.	14	53	12	46						
3-Her türlü ödüllendirmede adil olma, tarafsızlık ve objektiflik esastır.	4	15	15	57	4	15	10	38	2	7
4-Kendimi, okulun değerli bir üyesi olarak görürüm.	6	23	17	65	4	15	5	19	3	1
5-Çalıştığım okul bana kendimi geliştirme imkânı tanımaktadır.	3	11	14	53	2	7	7	26	2	7
6-Okul, teknik araç ve gereç yönünden yeterli donanıma sahiptir.	3	11	8	30	4	15	5	19	4	15
7.Okulda çalışanlara yönelik sosyal ve kültürel faaliyetler düzenlenir	4	15	2	8	2	8	7	27	11	42
8.Okulda öğretmenler arasında ayırım yapılmamaktadır.	5	19	13	50	1	4			7	27
9-Okulumuzda yerelde ve toplum üzerinde olumlu etki bırakacak	2	7	7	26	7	26	13	50	4	15

çalışmalar yapmaktadır.										
10-Yöneticilerimiz, yaratıcı ve yenilikçi düşüncelerin üretilmesini teşvik etmektedir.	4	15	10	38	8	30	10	38	4	15
11-Yöneticiler, okulun vizyonunu, stratejilerini, iyileştirmeye açık alanlarını vs. çalışanlarla paylaşır.	4	15	15	57	4	15	10	38	1	3
12-Okulumuzda sadece öğretmenlerin kullanımına tahsis edilmiş yerler yeterlidir.	10	38	5	19			8	30	6	23
13Alanıma ilişkin yenilik ve gelişmeleri takip eder ve kendimi güncellerim.	12	46	16	61	1	3	5	19		

Ankete katılan Öğretmenler, “Okulda alınan kararlar çalışanların katılımıyla alınır, Kurumdaki tüm duyurular çalışanlara zamanında iletilir” fikrini benimsemişlerdir.

Her türlü ödüllendirmede adil olma, tarafsızlık ve objektiflik esastır. Kendimi, okulun değerli bir üyesi olarak görürüm. Yöneticiler, okulun vizyonunu, stratejilerini, iyileştirmeye açık alanlarını vs. çalışanlarla paylaşır. Seçeneklerini olumlu olarak işaretmiş olup. -Okulumuzda sadece öğretmenlerin kullanımına tahsis edilmiş yerler yeterlidir. Okulda öğretmenler arasında ayırım yapılmamaktadır. .Okulda çalışanlara yönelik sosyal ve kültürel faaliyetler düzenlenir seçeneklerine katılmadıklarını ifade etmişlerdir.

2.7.2. İnsan Kaynakları

Okulumuzda çalışan öğretmenlerin tamamı lisans mezunudur. 10 öğretmenimizin lisansüstü eğitimi vardır. Ortalama hizmet süreleri 20 yılın üzerindedir. Alanında uzman bir eğitimci ekibine sahibiz. Kendi içinde birbirine bağlı, kurum kültürüne sahip bir okul ve parçası olmaktan her birey gurur duymaktadır. Hiçbir branşta norm açığımız yada fazlamız bulunmamaktadır. Görevlendirme olarak çalışan öğretmen bulunmamaktadır. Kendi alanlarında olduğu gibi hizmet içi eğitimler ile de kendilerini günden güne geliştirmektedirler. Tablo 11 de hizmet içi eğitim sayılarına değinilmiştir. Çalışan öğretmenlerin tamamına yakınının Başarı Belgesi vardır. Okulumuzda çalışan her öğretmenin görev sorumlulukları “Ortaöğretim kurumları Yönetmeliğinde” belirtilmiştir. Bunun haricinde okul başarısı için her bir çalışmamız elinden gelen her türlü görevi ve işi layıkıyla yapmaktadır.

Tablo 14. Çalışanların Görev Dağılımı

Çalışanın Ünvanı	Görevleri
Okul /Kurum Müdürü	OÖKY Madde 78.
Müdür Yardımcısı	OÖKY Madde 80.
Öğretmenler	OÖKY Madde 86.
Yönetim İşleri ve Büro Memuru	OÖKY Madde 94.
Yardımcı Hizmetler Personeli	OÖKY Madde 94.

Tablo15: İdari Personelin Hizmet Süresine İlişkin Bilgiler

Hizmet Süreleri	2024 Yıl İtibarıyla	
	Kişi Sayısı	%
1-4 Yıl	0	
5-6 Yıl	0	
7-10 Yıl	0	
10.....Üzeri	4	% 9

Tablo 16. Okul/Kurumda Oluşan Yönetici Sirkülasyonu Oranı

	Yıl İçerisinde Okul/Kurumdan Ayrılan Yönetici Sayısı			Yıl İçerisinde Okul/Kurumda Göreve Başlayan Yönetici Sayısı		
	2021	2022	2023	2021	2022	2023
TOPLAM	1	0	0	1	0	0
	1	0	0	1	0	0

Tablo 17. İdari Personelin Katıldığı Hizmet İçi Programları

Adı ve Soyadı	Görevi	Katıldığı Çalışmanın Adı	Katıldığı Yıl	Belge No
Devrim SAYIN	Müdür	Liderlik ve Girişimcilik Eğitimi Semineri	2015	2015990047
Turhan ÇELİK	Müdür Yardımcısı	Proje Danışmanlığı Semineri	2020	2020000307
Ersay BİLGİLİ	Müdür Yardımcısı	Danışman Öğretmen Eğitimi Semineri	2016	2016070255

*Örnek olarak verilmiş, kapsamlı olarak ilgili idarecinin hizmetiçi eğitimleri mebbis üzerinden sorgulanabilir.

Tablo 18. Öğretmenlerin Hizmet Süreleri (Yıl İtibarıyla)

Hizmet Süreleri	Branşı	Kadın	Erkek	Hizmet Yılı	Toplam
1-3 Yıl	Din Kültürü	1			1
4-6 Yıl					
7-10 Yıl	Din Kültürü		1		1
11-15 Yıl	Almanca, İngilizce, T. Dili ve Ed. Matematik	2	5		7
16-20	Bilişim, İngilizce	2	1		3
20 ve üzeri	Almanca, İngilizce, T.Dili ve Ed. Matematik, Fizik, Kimya, Biyoloji, Tarih, Coğrafya, Beden Eğitimi.	7	22		29

Tablo 19. Kurumdaki Mevcut Hizmetli/ Memur Sayısı

	Görevi	Erkek	Kadın	Eğitim Durumu	Hizmet Yılı	Toplam
1	Memur		1	Lise	23	1
2	696 KHK		1	Lise		1
3	İŞKUR		3	Lise	-	3

Tablo 20. Çalışanların Görev Dağılımı

Çalışanın Ünvanı	Görevleri
Okul /Kurum Müdürü	OÖKY Madde 78.
Müdür Yardımcısı	OÖKY Madde 80.
Öğretmenler	OÖKY Madde 86.
Yönetim İşleri ve Büro Memuru	OÖKY Madde 94.
Yardımcı Hizmetler Personeli	OÖKY Madde 94.

Tablo 21. Okul/kurum Rehberlik Hizmetleri

Mevcut Kapasite				Mevcut Kapasite Kullanımı ve Performans					
Psikolojik Danışman Norm Sayısı	Görev Yapan Psikolojik Danışman Sayısı	İhtiyaç Duyulan Psikolojik Danışman Sayısı	Görüşme Odası Sayısı	Danışmanlık Hizmeti Alan			Rehberlik Hizmetleri İle İlgili Düzenlenen Eğitim/Paylaşım Toplantısı vb. Faaliyet Sayısı		
				Öğrenci Sayısı	Öğretmen Sayısı	Veli Sayısı	Öğretmenlere Yönelik	Öğrencilere Yönelik	Velilere Yönelik
2	2	0	2	570	41	570	15	120	100

2.7.3. Teknolojik Düzey

Okulumuzda Fatih projesi kapsamında kurulmuş olan Faz1 Etkileşimli tahtalar ve Fiber internet ağ alt yapısı bulunmaktadır. Ayrıca, her idari ve öğretmen odasında bilgisayar ve yazıcı mevcuttur. Tüm çalışanlarımız bilgiye istediği noktadan kolayca erişebilmektedir. Okulumuz koridorlarında bulunan duyuru televizyonları sayesinde oku içerisindeki duyurular kolaylıkla yapılabilmektedir.

Tablo 22. Teknolojik Araç-Gereç Durumu

Araç-Gereçler	2021	2022	2023	İhtiyaç
Akıllı Tahta	25	25	25	0
Bilgisayar	8	8	8	0
Tv.	4	4	4	0

Tablo 23: Fiziki Mekanlar

Fiziki Mekân	V ar	Yok	Adedi	İhtiyaç	Açıklam a
Öğretmen Çalışma Odası	x		1	0	
Ekipman Odası	x		1	0	
Kütüphane	x		1	0	
Rehberlik Servisi	x		2	0	
Resim Odası		x	0	1	
Müzik Odası		x	0	1	
Çok Amaçlı Salon	x		1	0	
Spor Salonu		x	0	1	

2.7.4. Mali Kaynaklar

Okulumuzun eğitim öğretim, sosyal, fiziki ve kültürel gelişimi daha kaliteli ve sağlıklı duruma getirebilmek için kullanılmakta olan veli bağışları ve kantin geliri mevcuttur. Ayrıca her iki dönem de bakanlık tarafından gönderilen hijyen ve kırtasiye ödenekleri de okulun gelişimine katkıda bulunmaktadır. Okulumuzun yapım tarihi eski olmasından dolayı her yıl tadilat tamirat işleri olmaktadır. Son yıllarda enflasyonun yüksek olması da maliyetleri arttırmaktadır. Duyarlı velilerimiz sayesinde olabildiğince doğru yatırımlar yapılmaktadır. Okulumuzda telefon, elektrik ve faturaları merkezi bütçeden ödenek istenerek ödenmektedir.

Tablo 17. Kaynak Tablosu

Kaynaklar	2024	2025	2026	2027	2028
Genel Bütçe	80.000,00	120.000,00	150.000,00	200.000,00	250.000,00
Okul Aile Birliği	100.000,00	120.000,00	150.000,00	200.000,00	250.000,00
Kantin Kira Gelirleri	21.100,00	25.000,00	30.000,00	40.000,00	50.000,00
TOPLAM	201.100,00	265.000,00	330.000,00	440.000,00	550.000,00

Okul/kurum bütçesinde giderler aşağıdaki başlıklar altında toplanabilir. Harcama türleri okul/kurumların özelliklerine göre çeşitlilik gösterebilir.

Tablo 18. Harcama Kalemler

Harcama Kalemi	Çeşitleri
Onarım - Tadilat	Okul/kurum binası ve tesisatlarıyla ilgili her türlü küçük onarım; makine, bilgisayar, yazıcı vb. bakım giderleri, boya badana işlemleri
Sosyal-sportif faaliyetler	Etkinlikler ile ilgili giderler
Temizlik	Temizlik malzemeleri alımının büyük bir kısmı bakanlık tarafından karşılanmaktadır.
İletişim	Telefon, faks, internet, posta, mesaj giderleri bakanlık tarafından ödenmektedir.
Kırtasiye	Her türlü kırtasiye ve sarf malzemesi giderleri
Su ve elektrik giderleri	Bakanlık tarafından ödenmektedir.
Klima bakımları	Klimaların onarım ve bakımları masrafları
Kapı pencere tamiratları	Eskiyen, kırılan, deforme olan demirbaşların tamirata

Tablo 19. Gelir-Gider Tablosu

YILLAR	20 24		20 25		20 26	
	GELİR	GİDER	GELİR	GİDER	GELİR	GİDER
Temizlik	450000	40000	500000	50000	650000	60000
Küçük Onarım		20000		30000		40000
Bilgisayar Harcamaları		5000		10000		20000
Büro Makinaları Harcamaları		5000		10000		20000
Telefon		2400		3500		5000
Sosyal Faaliyetler		40000		50000		60000
Kırtasiye		40000		50000		60000
GENEL		147400		203500		245000

2.7.5. İstatistikî Veriler

Okulumuz 2023-2024 Eğitim Öğretim yılında 570 öğrenci ile eğitime başlamıştır. 19 şube ve 30 öğrenci ortalaması ile rahat bir eğitim öğretimine sahiptir. Okulumuzda 2 adet kaynaştırma öğrencisi bulunmaktadır. 11 ve 12. Sınıf öğrencilerimiz Destekleme ve Yetiştirme Kurslarından yararlanmaktadır. Dönem başlarında yoğun ilgi gören kurslarımızdan şuan için 12. Sınıflara yönelik Matematik, Kimya ve Biyoloji kurslarımız devam etmektedir. Son sınıf öğrencilerimize YKS çalışmalarında önemli bir destek olmaktadır.

2022-2023 Eğitim Öğretim dönemi sonunda YKS ye 106 girmiştir. 48 öğrenci herhangi bir yükseköğretim kurumuna yerleştirilmiştir. Üniversiteye yerleştirme oranı %40lardadır. Yine 2022-2023 Eğitim Öğretim dönemi sonunda 9 ve 10. Sınıflarda toplam 15 kişi sınıf tekrarına düşmüştür. Sınıf tekrarı yapan öğrencilerin bir kısmı meşem ve ilçedeki diğer okullara kayıtlarını almışlardır.

Okulumuzda geleneksel olarak futbol turnuvası düzenlenmektedir. Dönemsel olarak ta voleybol, basketbol turnuvası yanı sıra satranç ve masa tenisi turnuvası yapılmaktadır. Gezi kulübü tarafından her sene gezi düzenlenmektedir. Okul rehberlik servisi tarafından da her yıl 11 ve 12. Sınıf öğrencilerine yönelik olarak üniversite tanıtım gezileri düzenlenmektedir.

Okul idaresi tarafından günlük olarak öğrenci devamsızlıkları e-okul bilgi sistemine girilmektedir. Sınıf ve okul rehberlik servisi tarafından da yapılan bu devamsızlıklar takip edilmektedir. Devamsızlık yapan öğrenci velileri ile görüşme yapılmaktadır. Yapılan

devamsızlıklar her gün düzenli olarak öğrenci velilerine kısa mesaj olarak iletilmektedir.

Okul bünyesinde kurulan Sosyal kulüpler ile öğrencilerin aktif olarak belirli gün ve haftalara katılmaları sağlanmaktadır. Bu kapsamda duvar gazetesi hazırlanmaktadır. Hazırlanan video ve slaytlar koridorlarda bulunan duyuru televizyonları ile gösterilmektedir.

Zorunlu olmadığı müddetçe sevk rapor alan öğretmenimiz bulunmamaktadır. Daha çok tedavilerini dersleri olmadığı zaman dilimlerinde yaptırdıklarından dolayı eğitim öğrenim aksamamaktadır. Aylık 1 yada 2 kişinin sevk yada rapor aldığı görülmektedir. Tüm öğretmenlerimiz nöbet ve ders görevlerini aksatmadan sürdürmektedirler.

Okul rehberlik servisimiz aktif olarak çalışmaktadır. Sorun olsun olmasın öğrencilerimiz ile her an temas halindedirler. Aylık olarak en 150 öğrenci ile görüşme yapılmaktadır. Çeşitli anket ile öğrenci kişisel ve akademik gelişimleri takip edilmektedirler.

Hali hazırda 12. Sınıfta okumakta olan 1 tane ortopedik engelli öğrencimiz bulunmaktadır. Engelleri beraber aşmaktayız. Engelli öğrenci ve personel için gerekli düzenlemeler yapılmıştır. Wc ve merdivenler onların kullanımı için uygun hale getirilmiştir.

Okulumuz her yıl TUBİTAK projelerine katılmaktadır. 2023-2024 yılında da proje hazırlanmış ancak geliştirme aşamasında karşılaşılan sorunlar nedeniyle başvuru yapılamamıştır.

Okulumuz d400 karayolu üzerinde olduğundan dolayı ulaşım açısından kolay bir konuma sahiptir. Okulumuz taşıma kapsamında olmadığı için çevre mahallelerden gelen öğrencilerimiz özel servisler ile okula gelmektedirler.

Eskiye nazaran büyük ama güncel şartlarda tam olarak ihtiyacımıza karşılamayan bir ön ve arka bahçemiz bulunmaktadır. İmkânlar dâhilinde en iyi şekilde kullanılmaktadır. Ön bahçede, bir adet voleybol, bir adet basketbol ve 1 adet futbol sahası ortak olarak kullanılmaktadır. Arka bahçede ise kantin ve oturma alanları mevcuttur. Günümüz için işlevsel olmayan bir adet Çok amaçlı salona sahibiz. Gerekli olduğu zamanlarda toplantılar

burada organize edilmektedir. Okulumuzda öğretmenlerimizin kullanımında olan bir adet öğretmenler odası bulunmaktadır. Bu oda içinde yine öğretmenlerimizin hizmetinde olan 2 adet yazıcı ve 2 adet bilgisayar bulunmaktadır. Öğrenci ve öğretmenlerimizin kullanımına ait bir adet fen laboratuvarı ve kütüphane mevcuttur.

570 öğrenci ve 43 öğretmene hizmet veren bir adet kantinimiz vardır. Kantinde bakanlığın müsaade ettiği ürünler dışında satış yapılmamaktadır.

Okulumuzun tüm birimlerinin ısıtması klima ile yapılmaktadır. Sivil savunma çalışmalarını kapsamında her yıl düzenli olarak yangın tüpleri yetkili birimler tarafından kontrol edilmektedir. Kullanım süresi geçmiş olanlar yenisi ile değiştirilmektedir. Ayrıca her yıl tahliye tatbikatı yapılmaktadır.

Açıldığı günden itibaren büyük bir özveri ile eğitim öğretime devam edilmektedir. Yüzyılın teknolojik imkânları sonuna kadar derslerde etkin bir şekilde kullanılmaktadır.

2.8. Çevre Analizi (PESTLE)

PESTLE analiziyle müdürlüğümüz üzerinde etkili olan veya olabilecek politik, ekonomik, sosyokültürel, teknolojik, yasal ve çevresel dış etkenlerin tespit edilmesi amaçlanmıştır. Müdürlüğümüzü etkileyen ya da etkileyebilecek değişiklik ve eğilimlerin sınıflandırılması bu analizin ilk aşamasını oluşturmaktadır. Bu amaç ile stratejik plan ekibimizce müdürlüğümüz stratejik planına yön vermek üzere PESTLE analizi yapılmış olup ,mevcut durum analizi çalışmalarında genişçe yer almış ancak plan içerisinde özet bir şekilde yer verilmiştir. Yapılan PESTLE analizi çalışmalarında; tasarruf tedbirleri kapsamında hayırsever yatırımlarına ağırlık verilmesi gerektiği ve insan odaklı ,insan kaynaklarının nitel ve nicel olarak geliştirilmesine yönelik amaç ve hedeflere yer verilmesi hususlarının stratejik planımız amaç ve hedef mimarisindeki unsurlarda yer alması gerekliliği ortaya çıkmıştır.

Tablo 20. PESTLE Analiz Tablosu

Politik ve yasal etmenler	Ekonomik çevre değişkenleri
<ul style="list-style-type: none"> • İlgili yasalar, • AB'ye uyum sürecinde olmamız, • Stratejik planlamanın devlet politikası haline gelmesi, • Değişen Milli Eğitim sistemi, • Hükümet politikaları, • Uluslararası ilişkiler 	<ul style="list-style-type: none"> • Dünyadaki genel ekonomik durum, • İşgücü durumu, • Gelir kaynakları,
Sosyal-kültürel çevre değişkenleri Teknolojik çevre değişkenleri	Sosyal-kültürel çevre değişkenleri Teknolojik çevre değişkenleri
<ul style="list-style-type: none"> • Sosyal - kültürel faaliyet alanlarının geniş olması, • Okulumuzun sportif faaliyetler yönünden çok başarılı olması • Okulumuzda yapılan seminer etkinliklerinin yeterli derecede olması • Okulumuz çevresinin eğitime verdiği önem istenilen düzeyde olması, 	<ul style="list-style-type: none"> • Bilişim Teknolojileri, • Teknoloji kullanımına eğilim, • Bilgiye ulaşım imkânlarının artması, • Ar-ge ve bilgi teknolojisindeki gelişmeler, • Medyanın etkileri, • Her sınıfta akıllı tahtanın bulunması, • Ders planlarının akıllı tahtanın da işlevsel olarak kullanılmasına yönelik planlanması, • Uygulama laboratuvarlarının günümüz teknolojisine uyarlanması

2.9. GZFT Analizi

Okulumuzun temel istatistiklerinde verilen okul künyesi, çalışan bilgileri, bina bilgileri, teknolojik kaynak bilgileri ve gelir gider bilgileri ile paydaş anketleri sonucunda ortaya çıkan sorun ve gelişime açık alanlar iç ve dış faktör olarak değerlendirilerek GZFT tablosunda belirtilmiştir. Dolayısıyla olguyu belirten istatistikler ile algıyı ölçen anketlerden çıkan sonuçlar tek bir analizde birleştirilmiştir.

Kurumun güçlü ve zayıf yönleri donanım, malzeme, çalışan, iş yapma becerisi, kurumsal iletişim gibi çok çeşitli alanlarda kendisinden kaynaklı olan güçlülükleri ve zayıflıkları ifade etmektedir ve ayırımıda temel olarak okul müdürü/müdürlüğü kapsamında bakılarak iç faktör ve dış faktör ayırımı yapılmıştır.

2.9.1. Güçlü ve Zayıf Yönler

İçsel Faktörler

Güçlü Yönler

Öğrenciler	Öğrencilerin sosyal sorumluluk ve duyarlılığının fazla olması
Çalışanlar	Çalışanların kıdemli ve tecrübeli olması
Veliler	Veli toplantılarına katılımın yeterli olması
Bina ve Yerleşke	Fiziki alanların geliştirmeye açık olması ve okulu ilçe merkezinde olması
Donanım	Çok amaçlı salonumuzun var oluşu
Bütçe	Okul Aile Birliği bütçesinin bulunması
Yönetim Süreçleri	Okul yönetiminin şeffaf ve işbirliğine açık olması
İletişim Süreçleri	ADSL bağlantısının olması
Vb	

Zayıf Yönler

Öğrenciler	Öğrencilerin çeşitli yurtlarda, akraba yanında ailesinden ayrı olarak kirada barınmaları(%5 i)
Çalışanlar	İdareye yardımcı memur bulunmaması
Veliler	Velilerin yeterli bilinçte olmaması
Bina ve Yerleşke	Okulun fiziki mekanının yetersiz olması (Bahçe ,oyun alanı vb), okulun yol kenarında bulunması gürültünün olması
Donanım	Sportif faaliyetler için kapalı spor salonunun olmaması
Bütçe	Okulun gelirinin az olması
Yönetim Süreçleri	Yönetim süreçleri ile ilgili alınan kararlara katılım istenen düzeyde olmaması
İletişim Süreçleri	Okulun internet sayfası düzenli takip edilmemektedir .İç paydaşlar arasında iletişim yeterli değildir.
Vb	

2.9.2. Fırsatlar ve Tehditler

Dışsal Faktörler Fırsatlar

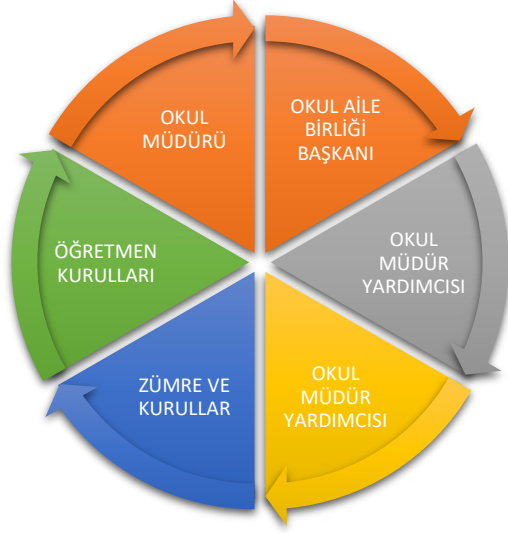
Politik	Milli Eğitim Bakanlığının yeni politikaları Öğretmenlere kendilerini geliştirmeleri için cesaret vermektedir.
Ekonomik	Turizm merkezine yakın olması, ilçenin gelir durumunun yüksek olması
Sosyolojik	İlçede okur-yazar oranının yüksek olması, ailelerin eğitime önem vermeleri
Teknolojik	Diğer okul ve kurumlarla elektronik iletişimin güçlü olması
Mevzuat-Yasal	Yasal yükümlülükler ve mevzuat kurumun işleyişini güçlendirmektedir
Ekolojik	Okulda ve çevrinde yeterli ağaçların bulunması

Tehditler

Politik	Milli Eğitim Bakanlığı politikalarının iç paydaşlarca yeterince kavranmaması
Ekonomik	Okulun gelirinin az olması, okul giderinin çok olması
Sosyolojik	Okulun ana yol üzerinde bulunması ve trafik sorununun yaşanması, Okul yakınında oyun merkezlerinin olması
Teknolojik	Cep telefonlarının bilinçsizce kullanılması. Öğrenciler tarafından okula cep telefonu getirilmesi.
Mevzuat-Yasal	Yasal yükümlülükler ve mevzuat okul gelişimini sınırlandırmaktadır.
Ekolojik	Okul ağaçları çok yaşlı olup öğrenciler için risk oluşturmaktadır

2.10. Tespit ve İhtiyaçların Belirlenmesi

Kurumumuzun temel paydaşları öğrenci, veli ve öğretmen olmakla birlikte eğitimin dışsal etkisi nedeniyle okul çevresinde etkileşim içinde olunan geniş bir paydaş kitlesi bulunmaktadır. Paydaşlarımızın görüşleri anket, toplantı, dilek ve istek kutuları, elektronik ortamda iletilen önerilerde dâhil olmak üzere çeşitli yöntemlerle sürekli olarak alınmaktadır.



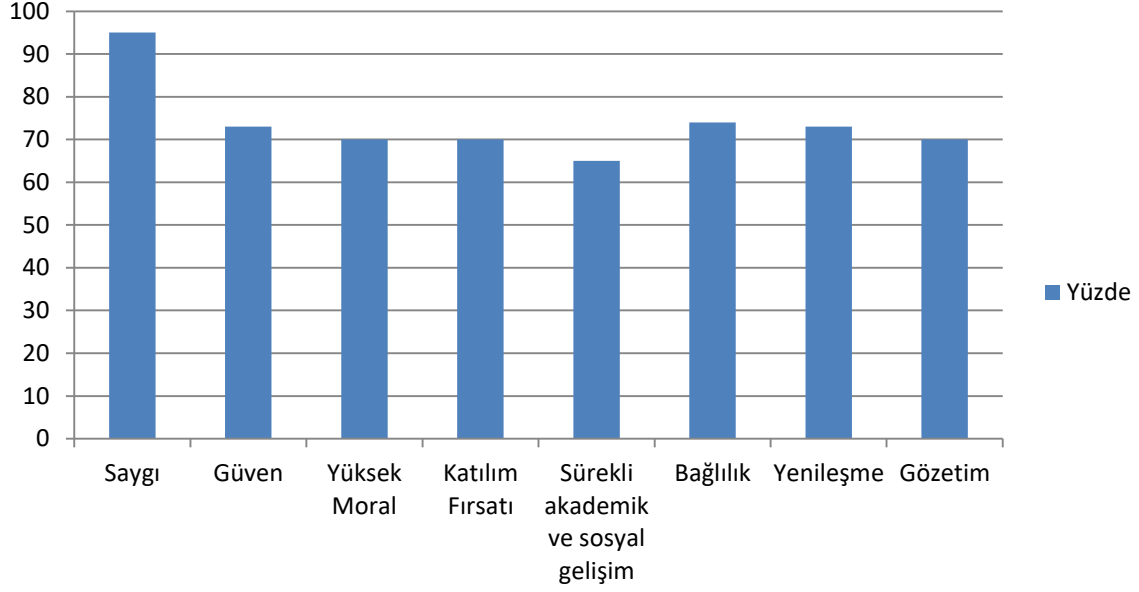
Paydaş anketlerine ilişkin ortaya çıkan temel sonuçlara altta yer verilmiştir: Okulumuzda uygulanacak anket 08.01.2019 tarih ve 466636 sayılı yazı ile Gazipaşa Merkez Anadolu Lisesi Müdürlüğüne yazılan resmi yazı ile. 09-10-11/01/2019 tarihlerinde öğrencilere, velilere, öğretmenlere uygulanmıştır. Temel sonuçlar, memnuniyet düzeyi ele alınmıştır.

MADDELER	kesinlikle katılıyorum	yüzde	katılıyorum	yüzde	kararsızım	yüzde	kısmen katılmıyorum	yüzde	katılmıyorum	yüzde
1.öğretmenlerimle ihtiyaç duyduğumda rahatlıkla görüşebiliyorum	126	27	162	34	73	16	62	13	49	10
2.okul müdürü ile ihtiyaç duyduğumda rahatlıkla görüşebiliyorum	88	18	108	23	96	20	62	13	124	26
3.Okul rehberlik servisinden yeterince yararlanabiliyorum	148	31	129	28	92	20	50	11	51	11
4.Okula ilettiğimiz öneri ve isteklerimiz dikkate alınır.	50	11	76	17	94	21	49	11	175	40
5.okulda kendimi güvende hissediyorum	127	30	129	30	88	21	26	6	59	14
6.Öğrencilerle ilgili alınan kararlarda bizlerin görüşü alınır	57	12	67	14	110	24	63	14	170	37
7.Öğretmenler yeniliğe açık çeşitli yöntemler kullanmaktadır	78	16	93	20	93	20	83	18	127	27
8.derslerde konuya göre uygun araç gereçler kullanmaktadır.	76	17	92	20	77	17	90	20	119	26
9.tenefüslerde ihtiyaçlarımı giderebiliyorum	93	18	112	22	78	15	89	18	138	27
10.okulun içi ve dışı temizdir.	47	10	80	17	106	23	82	18	155	33
11.okulun binası ve diğer fiziki	58	13	84	19	87	19	76	17	147	33

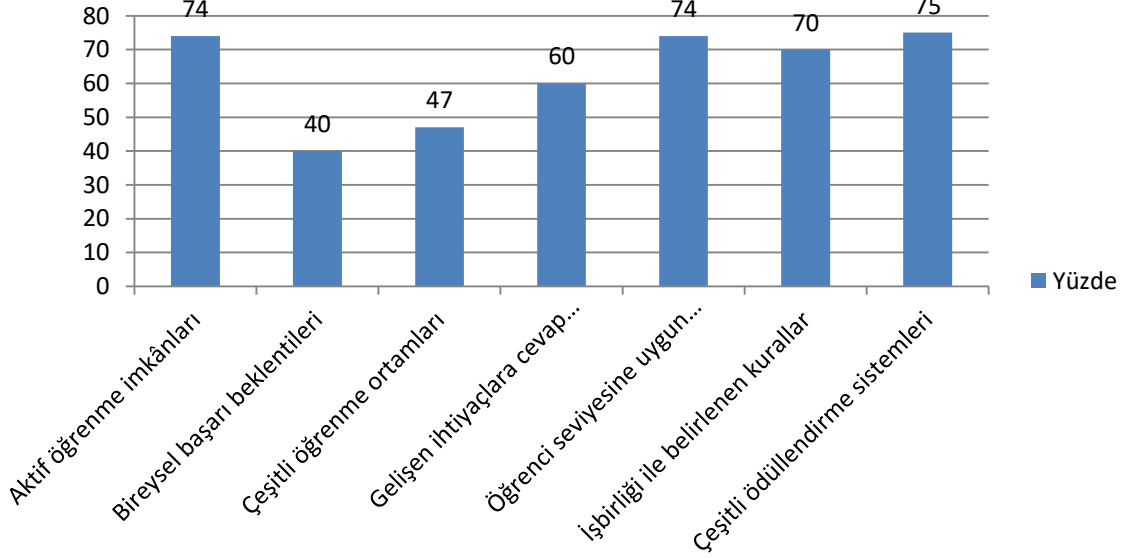
mekânlar yeterlidir.										
12.Okul kantininde satılan malzemeler sağlıklı ve güvenlidir.	132	26	134	27	91	18	57	12	85	17
13.okulumuzda yeterli miktarda sanatsal ve kültürel faaliyetler düzenlenmektedir.	45	10	68	15	62	14	55	12	222	49

MADDELER(VELİ)	kesinlikle katılıyorum	yüzde	katılıyorum	yüzde	kararsızım	yüzde	kısmen katılmıyorum	yüzde	katılmıyorum	yüzde
1.İhtiyaç duyduğumda okul çalışanlarıyla rahatlıkla görüşebiliyorum	81	27	89	29	48	16	42	14	43	14
2.Bizi ilgilendiren okul duyurularını zamanında öğreniyorum	118	35	119	35	42	12	28	8	24	7
3.Öğrencimle ilgili konularda okulda rehberlik hizmeti alabiliyorum	82	27	108	35	54	18	28	9	34	11
4.Okula ilettiğim istek ve şikâyetim dikkate alınıyor.	63	18	79	22	68	19	43	12	99	29
5.Öğretmenler yeniliğe açık olarak derslerin işlenişinde yöntemler kullanmaktadır	66	20	77	23	82	24	42	13	70	20
6.Okulda yabancı kişilere karşı güvenlik önlemleri alınmaktadır.	124	36	83	24	51	15	52	15	35	10
7.Okulda bizleri ilgilendiren konularda görüşlerimiz alınır.	70	21	82	25	59	18	48	14	75	32
8.E- okul veli bilgilendirme sistemi ve internet sayfasını takip ediyorum	101	29	86	25	51	17	49	14	60	17
9.Çocuğumun Okulu sevdiğini öğretmenlerle iyi anlaştığını düşünüyorum	75	21	92	25	58	16	61	17	75	21
10.Okul teknik araç ve gereç yönünden gerekli donanıma sahiptir	55	16	52	15	75	21	65	19	103	29
11.Okul her zaman temiz ve bakımlıdır.	53	15	60	17	60	17	52	15	130	36
12.Okulun binası ve diğer fiziki mekânlar yeterlidir.	45	12	60	17	54	15	64	18	137	37
13. okulumuzda yeteri kadar sanatsal ve kültürel faaliyetler düzenlenmektedir.	32	9	47	13	56	16	48	13	178	49

Genel Ortam Faktörü Grafiği



Program Belirleyici Faktörler



3. GELECEĐE BAKIŐ

Okul M¼d¼rl¼ğ¼m¼z¼n Misyon, vizyon, temel ilke ve deđerlerinin oluŐturulması kapsamında ¼ğretmenlerimiz, ¼ğrencilerimiz, velilerimiz, ¼alıŐanlarımız ve diđer paydaŐlarımızdan alınan g¼r¼Őler; sonucunda stratejik plan hazırlama ekibi tarafından oluŐturulan Misyon, Vizyon, Temel Deđerler; Okulumuz ¼st kurulana sunulmuŐ ve ¼st kurul tarafından onaylanmıŐtır.

3.1.Misyon

Atat¼rk ilke ve inkılâplarının ıŐıđı altında geleceđe umutla ve g¼venle bakabilen, teknolojik ve bilimsel geliŐmelerden haberdar olup onları ¼lke ¼ıkarları dođrultusunda kullanabilen milli ve evrensel deđerlere sahip mutlu bireyler yetiŐtirmek

3.2.Vizyon

Kalitemiz, tecr¼bemiz ve farklılıklarımızla emsallerimiz arasında geleceđin en iyi okulu olmak.

3.3.Temel Deđerler

- 1) " ¼nce insan" anlayıŐına sahibiz.
- 2) ¼evresel sorunlara duyarlıyız.
- 3) Sosyal sorumluluk ve duyarlılık iinde bulunuruz
- 4) Birbirimize saygılı davranırız
- 5) Okulumuzda iletiŐim kanalları herkes iin aıktır
- 6) Hizmet verdiklerimizin istek ve beklentileri bizim iin ¼nemli ve ¼nceliklidir
- 7- ¼evreyi korur ve geliŐtiririz
- 8- ¼alıŐma felsefemiz s¼rekli geliŐmedir
- 9- Problemler ¼z¼lmek iin vardır anlayıŐını benimseriz
- 10- ¼ğrenciler bizim varlık nedenimizdir
- 11- ¼ğrenci merkezli eđitimi esas alırız
- 12- Her anlamda ¼ğrencilerimize iyi bir model olmaya ¼alıŐırız

4. AMAÇ, HEDEF VE PERFORMANS GÖSTERGESİ İLE STRATEJİLERİN BELİRLENMESİ

Strateji geliştirme, geleceğe yönelik “ideal” ve “ortak” bakışı yansıtmaktadır. Belirlemiş olduğumuz vizyona ulaşmak için durum analizi sonucunda ortaya çıkan ihtiyaçlar çerçevesinde amaçlar ve bu amaçları gerçekleştirmeye yönelik hedefler belirlenmiştir.

TEMA:	ERİŞİM
STRATEJİK AMAÇ 1.	Öğrencilerin eğitim ve öğretime etkin katılımlarıyla süreci tamamlamalarını sağlamak.
Hedef 1.1	Öğrencilerin okula erişim, devam ve okulu tamamlama oranları artırılabacaktır.
Hedef 1.2	Öğrencilerin okula erişim, devam ve okulu tamamlama oranları artırılabacaktır.

TEMA:	Eğitim ve Öğretimde Kalite
STRATEJİK AMAÇ 2.	Öğrencilerin ilgi, yetenek ve akademik becerileri doğrultusunda üst öğretime hazırlanması, yaratıcı, yenilikçi, girişimci, üretken, kalkınmaya destek veren, bireyler olarak yetiştirilmesi sağlanacaktır.
Hedef 2.1	Öğrencilerin ilgi, beceri ve yetenekler geliştirilerek üst öğrenime yerleşen öğrenci oranını artırmak
Hedef 2.2	Öğrencilerin akademik başarısının artırılması ve yaşam becerilerinin geliştirilmesi için rehberlik faaliyetleri güçlendirilecektir.

TEMA:	Kurumsal Kapasite
STRATEJİK AMAÇ 3.	Okulun amaçlarına ulaşmasını sağlayacak kurumsal imkân ve yetkinlikler verimli ve sürdürülebilir bir şekilde geliştirilecektir.
Hedef 3.1	Okulun fiziki mekânlarının okulun ihtiyaç ve hedefleri doğrultusunda iyileştirilmesi sağlanacaktır.
Hedef 3.2	Eğitim ve öğretimin sağlıklı ve güvenli bir ortamda gerçekleştirilmesi için okul sağlığı ve güvenliği geliştirilecektir.

TEMA:	ERİŞİM							
STRATEJİK AMAÇ 1.	Öğrencilerin eğitim ve öğretime etkin katılımlarıyla süreci tamamlamalarını sağlamak.							
Hedef 1.1	Öğrencilerin okula erişim, devam ve okulu tamamlama oranları artırılacaktır.							
PG NO	Performans Göstergeleri	Hedef Etkisi (%)	Başlangıç Değeri	2024 Hedef	2025 Hedef	2026 Hedef	2027 Hedef	2028 Hedef
PG 1.1.1	Bir eğitim ve öğretim yılında devamsızlık süresi 20 günden (mazeretli ve mazeretsiz) fazla olan öğrenci oranı (%)	30	%10	%8	%6	%5	%4	%3
PG 1.1.2	Bir eğitim ve öğretim yılında sınıf tekrar eden öğrenci oranı (%)	30	%3,5	%3	%2,5	%2	%1,5	%1
PG 1.1.3	Bir eğitim ve öğretim yılında destekleme ve yetiştirme kurslarına kayıt yaptıran öğrenci oranı (%)	40	%25	%30	%35	%40	%45	%50
Stratejiler	<p>S1. Öğrencilerin devamsızlık nedenleri belirlenecek, öğrenci ve veli iş birliğiyle bu nedenleri ortadan kaldırmaya yönelik çalışmalar yürütülecektir.</p> <p>S2. Öğrenci devamsızlığının olumsuz etkilerini azaltmaya yönelik eksik kazanımların giderilmesi amacıyla sosyal etkinlikler, uzaktan öğrenme olanaklarına ilişkin farkındalık çalışmaları gibi telafi tedbirleri alınacaktır.</p> <p>S3. Okula aidiyeti artırmak amacıyla diğer kurumlarla iş birliği yapılarak ortamının öğrencilerin akademik, sosyal, kültürel, sanatsal ve sportif faaliyetlere katılımı sağlanacaktır.</p> <p>S4. Sınıf tekrarı nedenleri araştırılarak buna yönelik önleyici tedbirler geliştirilecektir. S5. DYK kurslarına devamsızlık nedenleri araştırılarak devamsızlığı azaltacak çalışmalar yapılacaktır.</p> <p>S6. Öğrencilerin örgün eğitimden ayrılma nedenleri araştırılıp okul kaynaklı nedenlerin ortadan kaldırılmasına yönelik tedbirler alınacaktır.</p> <p>S7. Özel eğitim ihtiyacı olan öğrencilerin uygun alanda eğitim alabilmeleri için rehberlik ve yönlendirme faaliyetleri yapılacaktır.</p> <p>S8. Öğrencilerin okula, okul kültürüne ve eğitim alacakları alana uyumunu güçlendirmek için çalışmalar yürütülecektir.</p> <p>S9. Tam öğrenme modeli benimsenip öğrenme eksiklikleri ve kayıpları olan öğrencilere yönelik bireysel çalışmalar yapılacaktır.</p>							

TEMA:	Eđitim Öğretime Eriřim ve Katılım							
STRATEJİK AMAÇ 1.	Öğrencilerin eğitim ve öğretime etkin katılımlarıyla süreci tamamlamalarını sağlamak.							
Hedef 1.2	Öğrencilerin okula erişim, devam ve okulu tamamlama oranları artırılacaktır.							
PG NO	Performans Göstergeleri	Hedef Etkisi (%)	Başlan gıç Deđeri	2024 Hedef	2025 Hedef	2026 Hedef	2027 Hedef	2028 Hedef
PG 1.2.1	Bir eğitim ve öğretim yılında bilimsel, sosyal, kültürel, sanatsal ve sportif alanlarda kurum içi ve kurum dışı en az iki faaliyete katılan öğrenci oranı (%)	40	%40	%45	%50	%55	%60	%65
PG 1.2.2	Bir eğitim ve öğretim yılında en az iki sosyal sorumluluk ve toplum hizmeti çalışmalarına katılan öğrenci oranı (%)	40	%2	%4	%6	%8	%10	%12
PG 1.2.3	Bir eğitim ve öğretim yılında yerel, ulusal ve uluslararası proje, yarışma vb. etkinliklere katılan öğrenci oranı (%)	20	%0	%1	%1,5	%2	%2,5	%3
Stratejiler	<p>S1. Her bir öğrencinin bir kulüp faaliyetinde aktif olarak yer alması sağlanarak kulüp faaliyetlerinin etkinliği artırılacaktır.</p> <p>S2. Öğrencilerin seviyelerine uygun olarak toplumsal sorunların çözümüne katkı sağlamak amacıyla afet ve acil durum, çevre, eğitim, spor, kültür ve turizm, sağlık ve sosyal hizmetler alanlarında toplum hizmeti faaliyetlerine katılımları artırılacaktır.</p> <p>S3. Öğrencilerin yerel, ulusal ve uluslararası proje ve yarışmalara katılmaları teşvik edilecektir.</p> <p>S4. Okulda oluşturulacak öğrenci kulüpleri aracılığıyla yerel düzeyde etkinliklerin düzenlenmesi sağlanacaktır.</p> <p>S5. Üniversitelerle iş birliği yaparak öğrencilerimizin yükseköğretimi tanımlarını ve üniversitelerde yürütülen bilimsel, sosyal, kültürel, sanatsal ve sportif alanlardaki faaliyetlere katılmaları sağlanacaktır.</p>							

TEMA:	Eđitim ve Öğretimde Kalite							
STRATEJİK AMAÇ 2.	Öğrencileri ilgi, yetenek ve akademik becerileri doğrultusunda üst öğretime hazırlanması, yaratıcı, yenilikçi, girişimci, üretken, medeniyet ve kalkınmaya destek veren, ekonomiye değer katan bireyler olarak yetiştirilmesi sağlanacaktır.							
Hedef 2.1	Öğrencilerin ilgi, beceri ve yetenekler geliştirilerek üst öğrenime yerleşen öğrenci oranını artırmak							
PG NO	Performans Göstergeleri	Hedef Etkisi (%)	Başlangıç Deđeri	2024 Hedef	2025 Hedef	2026 Hedef	2027 Hedef	2028 Hedef
PG 2.1.1	Bir üst öğrenime yerleşen öğrenci oranı	30	%30	%35	%40	%45	%50	%55
PG 2.1.2	Tercih danışmanlığı faaliyetlerinde yararlanan öğrenci sayısı	30	%100	%100	%100	%100	%100	%100
PG 2.1.3	Yüksek Öğretim Kurumları Sınavlarında (TYT)-AYT' de ilk 500-1000-5000-10000'de yer alan öğrenci sayısı	40	%0,1	%0,2	%0,3	%0,5	%0,7	%1
Stratejiler	S1. Destekleme ve yetiştirme kurslarıyla öğrencilerin genel derslerdeki yeterlilikleri artırılacaktır. S2. Öğrencilere yönelik bakanlığın hazırlamış olduđu dijital platformlar aracılığı ile yüz yüze eğitime destek olmak üzere uzaktan eğitim imkânları oluşturulacaktır. S3. Öğrencileri ilgi, yetenek ve ihtiyaçları doğrultusunda bir üst öğrenim programına hazırlayacak mesleki ve eğitsel rehberlik faaliyetleri yürütülecektir. S4 Üniversitelerle iş birliği yaparak öğrencilerimizin yükseköğretimi tanımlarını, üniversitelerin imkânlarından yararlanabilmeleri artırılması sağlanacaktır. S5 Kariyer rehberliği kapsamında yapılan faaliyet (panel, mezun buluşmaları, lisans programları tanıtımları v.b) sayıları artırılacaktır.							

TEMA:	Eđitim ve Öğretimde Kalite							
STRATEJİK AMAÇ 2.	Öğrencileri ilgi, yetenek ve akademik becerileri doğrultusunda üst öğretime hazırlanması, yaratıcı, yenilikçi, girişimci, üretken, kalkınmaya destek veren bireyler olarak yetiştirilmesi sağlanacaktır.							
Hedef 2.2	Öğrencilerin akademik başarısının artırılması ve yaşam becerilerinin geliştirilmesi için rehberlik faaliyetleri güçlendirilecektir.							
PG NO	Performans Göstergeleri	Hedef Etkisi (%)	Başlangıç Deđeri	2024 Hedef	2025 Hedef	2026 Hedef	2027 Hedef	2028 Hedef
PG 2.2.1	Öğrenci görüşmeleri oranı	30	%100	%100	%100	%100	%100	%100
PG 2.2.2	Öğretmen görüşmeleri sayısı	20	80	100	120	150	180	250
PG 2.2.3	Düzenlenen etkinlik sayısı	30	10	20	30	40	50	30
PG 2.2.4	Bireysel ve grup başarısını artırma uygulamaları sayısı	20	20	30	40	50	60	70

Stratejiler	<p>S1. Eğitsel/kişisel rehberlik çalışmaları kapsamında öğrencilerin eksikleri ihtiyaçları tespit edilerek bu ihtiyaçların giderilmesi için birey/grup bazlı planlamaların yapılması sağlanacaktır.</p> <p>S2. Sınıf rehber öğretmen ve okul rehber öğretmen arasındaki çalışma iş birliği güçlendirilerek sağlıklı ruh yapısına sahip, kendisini keşfetmeyi öğrenmiş mutlu bireyler yetiştirmeyi sağlamak amacıyla etkinlikler/uygulamalar gerçekleştirilecektir.</p> <p>S3. Rehberlik faaliyetlerinin kapsamı ve önemi ile ilgili öğretmenlere yönelik farkındalık çalışmaları yürütülecektir.</p> <p>S4. Öğrencilerin yaş dönem özellikleri, bu dönemde karşılaşılabilecek sorunlar ve bu sorunlarla baş etme, öğrenci-veli sağlıklı iletişim kurma yöntemleriyle ilgili velilere yönelik etkinlikler düzenlenecektir.</p>
--------------------	---

TEMA:	Kurumsal Kapasite							
STRATEJİK AMAÇ 3.	Okulun amaçlarına ulaşmasını sağlayacak kurumsal imkân ve yetkinlikler verimli ve sürdürülebilir bir şekilde geliştirilecektir.							
Hedef 3.1	Okulun fiziki mekânlarının okulun ihtiyaç ve hedefleri doğrultusunda iyileştirilmesi sağlanacaktır.							
PG NO	Performans Göstergeleri	Hedef Etkisi (%)	Başlangıç Değeri	2024 Hedef	2025 Hedef	2026 Hedef	2027 Hedef	2028 Hedef
PG 3.1.1	Fiziksel mekânların temizlik ve hijyenine ilişkin memnuniyet oranı (%)	50	%100	%100	%100	%100	%100	%100
PG 3.1.2	Altyapı ve donatım eksikliği bulunan fiziksel birim sayısı	50	5	4	3	2	1	0
Stratejiler	<p>S1. Okulun fiziki mekânlarının durum tespiti yapılacak ve iyileştirilme için önceliklendirilmiş bir plan doğrultusunda çalışmalar yapılacaktır.</p> <p>S2. Fiziki mekânların iyileştirilmesi için kamu idareleri, belediyeler ve işverenlerle iş birlikleri yapılacaktır.</p> <p>S3. Bilişim altyapısını güçlendirme çalışmaları yapılacaktır.</p> <p>S4. Temizlik ve hijyen memnuniyet düzeyi belirlemek için anketler uygulanarak yapılacak değerlendirmeler sonucunda gerekli tedbirler alınacaktır.</p>							

TEMA:	Kurumsal Kapasite							
STRATEJİK AMAÇ 3.	Okulun amaçlarına ulaşmasını sağlayacak kurumsal imkân ve yetkinlikler verimli ve sürdürülebilir bir şekilde geliştirilecektir.							
Hedef 3.2	Eğitim ve öğretimin sağlıklı ve güvenli bir ortamda gerçekleştirilmesi için okul sağlığı ve güvenliği geliştirilecektir.							
PG NO	Performans Göstergeleri	Hedefe Etkisi (%)	Başlangıç Değeri	2024 Hedef	2025 Hedef	2026 Hedef	2027 Hedef	2028 Hedef
PG 3.2.1	Akran zorbalığı ve siber zorbalıkla ilgili konularda eğitim alan öğrenci ve öğretmen sayısı	20	600	600	600	600	600	600
PG 3.2.2	Hijyen, gıda güvenliği, bulaşıcı hastalıklar ile ilgili konularda verilen eğitim alan öğrenci ve öğretmen sayısı	30	600	600	600	600	600	600
PG 3.2.3	Disiplin kuruluna sevk edilen olayı sayısı	20	5	4	3	2	1	0
PG 3.2.4	Afet ve acil durum tatbikat sayısı	30	2	2	2	2	2	2
Stratejiler	<p>S1. Atölye ve laboratuvarlarda iş kazası yaşanmaması için bilgilendirme faaliyetleri yapılacak ve eğitim ortamları iş güvenliği ve sağlığına uygun hâle getirilecektir.</p> <p>S2. Öğrenci, öğretmen ve velilerde farkındalık oluşturmak için bağımlılıkla mücadele, akran zorbalığı, siber zorbalık, sağlıklı beslenme ve obezite, hijyen, bulaşıcı hastalıklar ve gıda güvenliği gibi konularda alan uzmanları ile iş birliğinde eğitimler düzenlenecektir.</p> <p>S3. Okulda yaşanan disiplin olaylarının nedeni rehber öğretmen koordinasyonunda sınıf rehber öğretmeni ve öğrencilerin diğer öğretmenleriyle iş birliğinde tespit edilerek bu konuda çalışmalar yapılarak öğrencilerin ve velilerin farkındalıkları artırılacaktır.</p> <p>S4. Başarılı ve örnek davranış sergileyen öğrencilerin onur belgesiyle ödüllendirilmesi ve bu öğrencilerin diğer öğrencilere örnek olması sağlanacaktır.</p> <p>S5. Doğa, insan ve teknoloji kaynaklı (depresyon, sel, heyelan, yangın, çığ ve salgın hastalıklar vd.) afetlere karşı gerekli tedbirlerin alınması için çalışmalar yapılacaktır.</p> <p>S6. Doğa, insan ve teknoloji kaynaklı (depresyon, sel, heyelan, yangın, çığ ve salgın hastalıklar vd.) konularında alan uzmanları ile iş birliğinde öğretmen, öğrenci ve velilere farkındalık eğitimleri verilecektir.</p> <p>S7. Sivil savunma alanında kulüp faaliyetleri kapsamında etkinlikler düzenlenecektir. S8. Okulun afet ve acil durum eylem planının güncel tutulması sağlanacaktır.</p> <p>S9. Afet ve acil durum tatbikatları düzenlenecektir.</p>							

4.1. Stratejilerin Belirlenmesi

Belirlenen hedeflere ulaşabilmek için hem yerel kaynaklar (hayırsever vatandaşlar, veliler vs) hem de merkezi kaynaklar kullanılacaktır. Tüm okul çalışanları ve personeli olarak belirlediğimiz hedeflere ulaşabilmek için canla başla çalışılacaktır. Her yıl düzenli olarak yapılacak anketler ile hangi seviye olduğumuz belirlenecek ve kayıt altına alınacaktır.

4.2. Maliyetlendirme

Stratejik planda belirlenen hedeflerin plan dönemi için tahmini maliyeti tespit edilir. Hedeflere plan döneminden önce erişilmesi öngörülüyorsa, maliyetler daha kısa bir zaman dilimini kapsayabilir.

Tahmini Maliyetler Tablosu'nda gösterilen maliyetler ile tahmin edilen kaynakların uyumlu olması gerekir. Ancak öngörülen kaynakların öngörülen maliyetlerin tahsis edilen kaynakları aşması durumunda hedef ve stratejilerin:

- Daha düşük maliyetli olanları seçilebilir
- Zamanlaması değiştirilebilir, kapsamı küçültülebilir.
- Önceliklendirmeye bazılarınıdan vazgeçilebilir.
- Önceliklendirme yapılırken Millî Eğitim Bakanlığı, İl/İlçe Milli Eğitim Müdürlüğü Stratejik Planları esas alınır.

Tablo 25. Tahmini Maliyet Tablosu

	2024	2025	2026	2027	2028	Toplam Maliyet
Amaç 1	6000	7000	8000	9000	10000	40000
Hedef 1.1	3000	3500	4000	4500	5000	20000
Hedef 1.2	3000	3500	4000	4500	5000	20000
Amaç 2	30000	32000	34000	36000	40000	168000
Hedef 2.1	15000	16000	17000	18000	20000	84000
Hedef 2.2	15000	16000	17000	18000	20000	84000
Amaç 3	80000	100000	140000	160000	180000	660000
Hedef 3.1	40000	50000	70000	80000	90000	330000
Hedef 3.2	40000	50000	70000	80000	90000	330000
Genel Yönetim Giderleri	5000	7000	8000	9000	10000	42000
TOPLAM	121000	144000	190000	214000	240000	910000

Maliyetlendirme yapılırken ayrıntılı faaliyetler göz önünde bulundurulmuştur. Hedefe ilişkin tahmini maliyet hesaplanmıştır. Hâlihazırda yürütülen veya yürütülmesi planlanan faaliyetler/projeler mutlaka bir hedefle ilişkilendirilmiştir. Stratejik planın maliyeti, amaçların maliyet toplamı ile yılın genel yönetim giderleri toplamına; amaçların maliyeti ise o amaca bağlı hedeflerin maliyet toplamına eşittir.

5. İZLEME VE DEĞERLENDİRME

Okulumuz Stratejik Planı izleme ve değerlendirme çalışmalarında 5 yıllık Stratejik Planın izlenmesi ve 1 yıllık gelişim planının izlenmesi olarak ikili bir ayrıma gidilecektir. Stratejik planın izlenmesinde 6 aylık dönemlerde izleme yapılacak denetim birimleri, il ve ilçe millî eğitim müdürlüğü ve Bakanlık denetim ve kontrollerine hazır halde tutulacaktır. Okullarımız ve kurumlarımız için yapılacak olan okul gelişim modeli ve stratejik plan izleme modeli sistemine ilgili verilerin girişleri yapılacaktır. Yıllık planın uygulanmasında yürütme ekipleri ve eylem sorumlularıyla aylık ilerleme toplantıları yapılacaktır. Toplantıda bir önceki ayda yapılanlar ve bir sonraki ayda yapılacaklar görüşülüp karara bağlanacaktır.

TUTANAKTIR

Gazipaşa Merkez Anadolu Lisesi Müdürlüğü 2024-2028 Stratejik Planı Hazırlama Ekibi tarafından mevcut durum analizleri, paydaş analizleri, GZFT analizleri, temel değerlerimiz ve geleceğe yönelim bölümleri ile ilgili yapılan çalışmalar başarı ile tamamlanmış olup Gazipaşa Merkez Anadolu Lisesi Müdürlüğü 2024-2028 Stratejik Planı hazırlanarak üst kurulumuz tarafından imza altına alınmıştır.

Gazipaşa Merkez Anadolu Lisesi 2024-2028 Stratejik Planı Hazırlama Üst Kurulu

Strateji Geliştirme Üst Kurulu Bilgileri		İmza
Adı Soyadı	Ünvanı	
Devrim SAYIN	Okul Müdürü	
Turhan ÇELİK	Müdür Yardımcısı	
Hacer OPLAZGİL	Türk Dili ve Ed. Öğretmeni	
Durali ÇEVİK	Okul Aile Birliği Başkanı	
Hatice YILMAZ	OAB Yönetim Kurulu Üyesi	